



<sup>7</sup>  
Association Paris Tout P'tits

# Rapport d'activité 2022

## RAPPORT D'ACTIVITE ANNEE 2022

ACTIVITES PARIS TOUT P'TITS	2020	2021	1 <sup>er</sup> Semestre 2022	2 <sup>ème</sup> Semestre 2022	2022
<b>Nombre de colis distribués</b> (exprimés en semaines d'aide alimentaire et d'hyg. corporelle)	<b>34007</b>	<b>36062</b>	<b>23822</b>	<b>22567</b>	<b>46389</b>
Paquets de Couches					
3/6 kg	4446	5190	2300	2572	<b>4872</b>
4/9 kg	12760	13760	9638	8331	<b>17969</b>
7/18 kg	12186	9993	6790	7474	<b>14264</b>
12/25 kg	6712	7759	4632	5074	<b>9706</b>
<b>Total Couches (Paquets)</b>	<b>36104</b>	<b>36702</b>	23360	23451	<b>46811</b>
Lait					
1 <sup>er</sup> âge	18347	19434	13481	11809	<b>25290</b>
2 <sup>ème</sup> âge	10230	9479	6103	7707	<b>13810</b>
<b>Total Lait (boîtes 900g.)</b>	<b>28577</b>	<b>28913</b>	19584	19516	<b>39100</b>
<b>Total Lait UHT ou Croissance (litres)</b>	<b>25126</b>	<b>29582</b>	18708	10484	<b>29192</b>
Petits pots					
Légumes	42620	45280	26534	26982	<b>53516</b>
Fruits	46231	38433	25005	25306	<b>50311</b>
<b>Total Petits pots/</b>	<b>88851</b>	<b>83713</b>	51539	52288	<b>103827</b>
Céréales/farines	<b>1445</b>	<b>2645</b>	679	565	<b>1264</b>

## Statistiques 2022

► **Nouvelles inscriptions en 2022 : 3286** (2865 en 2021)

Hermite : 2885 (2546 en 2021)

Didot : 403 (319 en 2021)

### Répartition du nombre d'inscriptions par organismes et arrondissements

Arr.	Hôpitaux	CAS/SSP	Autres	SAMU	CR	Sans Orientation	CAFDA	<b>TOTAL</b>
1	2	2	7					11
2	0	22	29					51
3	3	1	8					12
4	0	0	4					4
5	4	23	3					30
6	0	0	2					2
7	0	1	7					8
8	0	2	4					6
9	7	8	28					43
10	106	26	48					180
11	7	42	27					76
12	106	36	39					181
13	103	53	72					228
14	175	45	57					277
15	60	57	111					228
16	5	12	5					22
17	7	56	27					90
18	148	64	110					322
19	116	56	71					243
20	113	47	43					203
				68	53	31		152
<b>Sous-total</b>	<b>962</b>	<b>553</b>	<b>702</b>	<b>68</b>	<b>53</b>	<b>31</b>		<b>2369</b>
<i>Banlieue</i>	282		255					537
<i>Vendredi</i>							380	380
<b>Total</b>	<b>1244</b>	<b>553</b>	<b>957</b>	<b>68</b>	<b>53</b>	<b>31</b>	<b>380</b>	<b>3286</b>

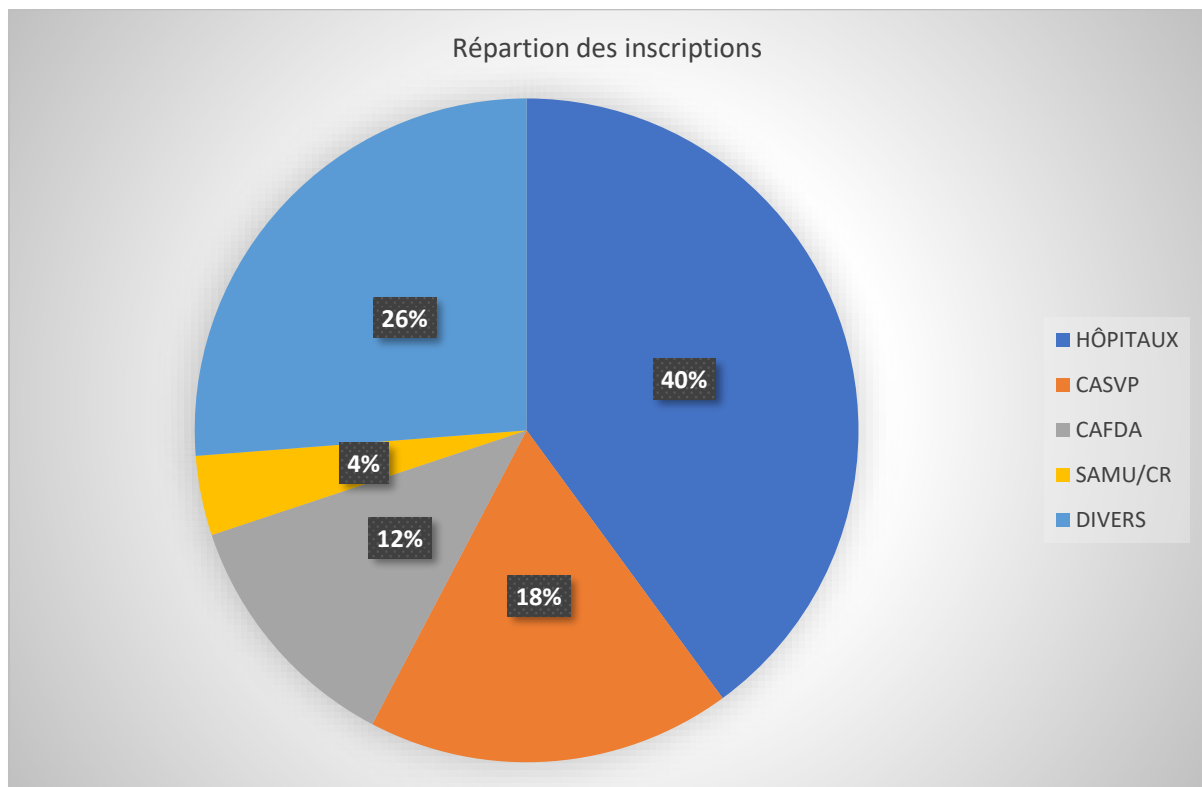
## Répartition en pourcentage des principales orientations :

Hôpitaux : 37,86%

CASVP : 16,83%

CAFDA : 11,56 %

SAMU / CROIX ROUGE : 3,68%



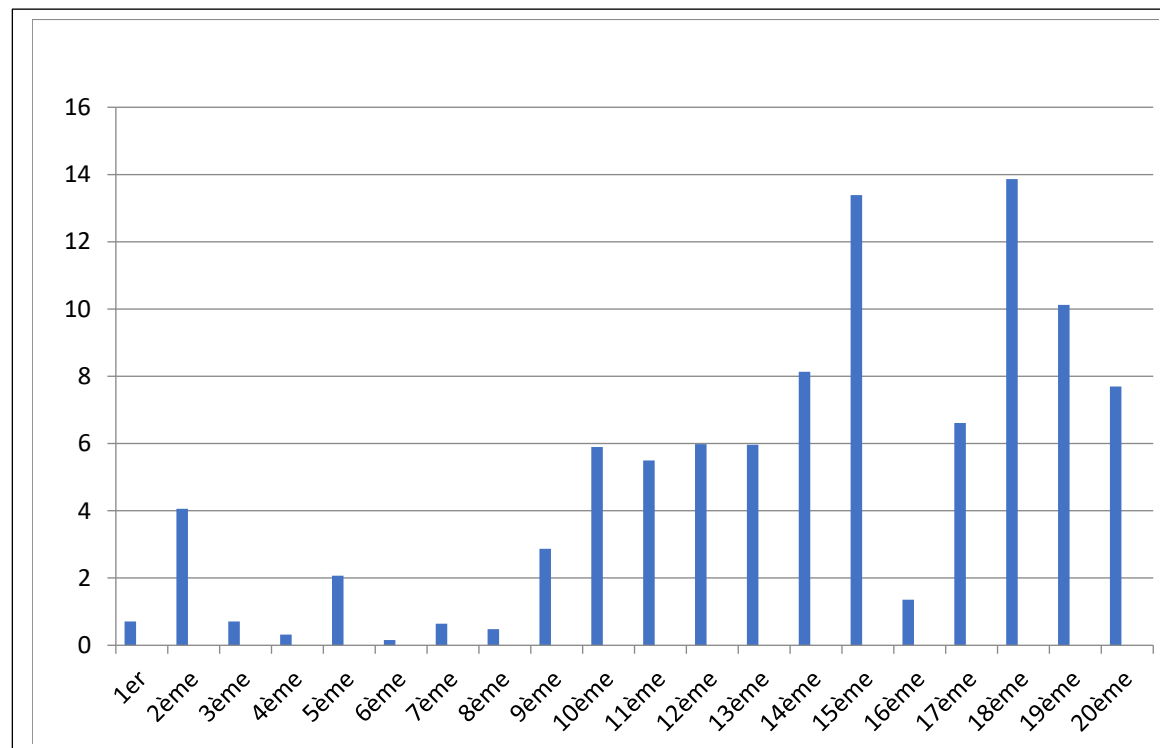
Si les familles que nous accueillons le sont toujours essentiellement via les Hôpitaux dès la naissance de l'enfant, Il faut noter, une nouvelle fois, l'importance dans ce schéma des organismes dits « autres ».

De nombreuses familles s'adressent à différentes associations comme le Secours Catholique, le Secours Populaire, Emmaus, Action Contre la Faim...et également aux travailleurs sociaux affectés aux services d'hébergement d'urgence pour une orientation vers notre Association.

De nombreux centres d'hébergement d'urgence, parfois éphémères voient le jour et nous sollicitent.

## Répartition par arrondissement des CASVP/SSP et organismes autres que ceux du vendredi

Arrond.	Nombre	%
1 <sup>er</sup>	9	0,71%
2 <sup>ème</sup>	51	4,06%
3 <sup>ème</sup>	9	0,71%
4 <sup>ème</sup>	4	0,32%
5 <sup>ème</sup>	26	2,07%
6 <sup>ème</sup>	2	0,16%
7 <sup>ème</sup>	8	0,64%
8 <sup>ème</sup>	6	0,48%
9 <sup>ème</sup>	36	2,87%
10 <sup>ème</sup>	74	5,90%
11 <sup>ème</sup>	69	5,50%
12 <sup>ème</sup>	75	5,98%
13 <sup>ème</sup>	125	9,96%
14 <sup>ème</sup>	102	8,13%
15 <sup>ème</sup>	168	13,39%
16 <sup>ème</sup>	17	1,36%
17 <sup>ème</sup>	83	6,61%
18 <sup>ème</sup>	174	13,86%
19 <sup>ème</sup>	127	10,12%
20 <sup>ème</sup>	90	7,17%

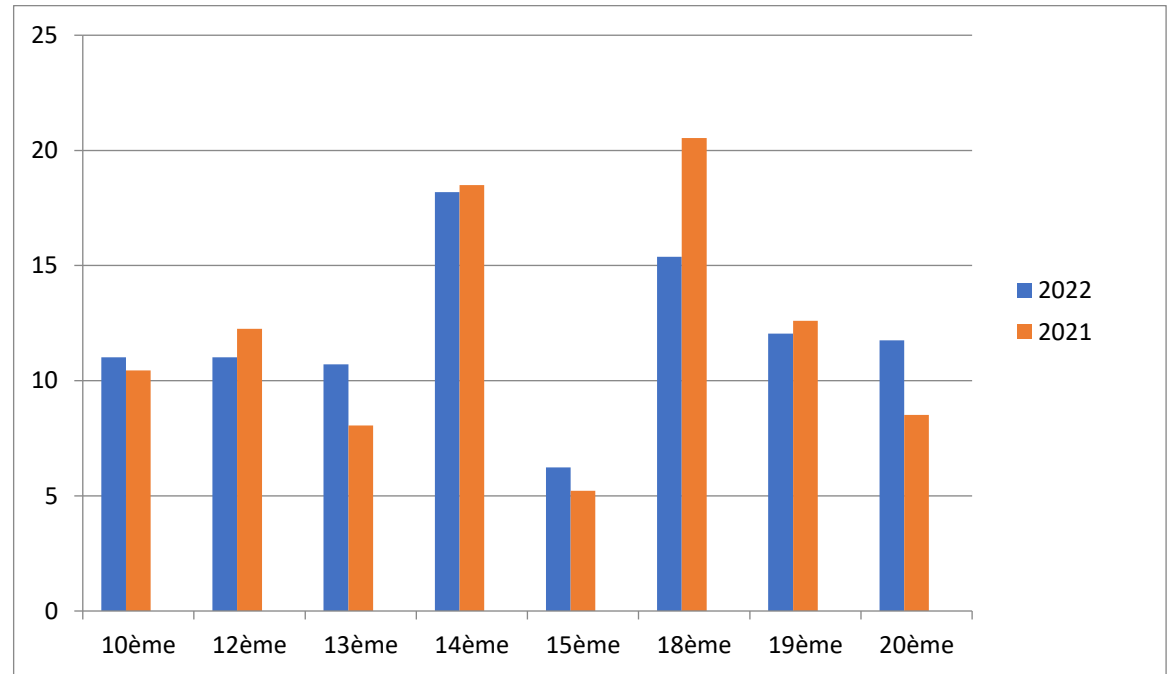


Nous constatons une demande importante du 18<sup>ème</sup> arrondissement dans lequel de nouvelles structures d'accueil se sont implantées. Le constat est le même pour le 15<sup>ème</sup> arrondissement.

## Répartition des demandes d'inscription des établissements hospitaliers par arrondissement

Arrond.	Nombre 2022	% / 2022	% / 2021
<b>10ème</b>	106	11,02%	10,44%
12ème	106	11,02%	12,25%
13ème	103	10,71%	8,06%
<b>14ème</b>	175	18,19%	18,50%
15ème	60	6,24%	5,22%
<b>18ème</b>	148	15,38%	20,54%
19ème	116	12,05%	7,34%
<b>20ème</b>	113	11,75%	16,67%

Total tous hôpitaux et cliniques Paris	
2022	<b>962</b>
2021	<b>881</b>



A noter :

Le graphique concerne les 8 arrondissements les plus demandeurs qui sont les mêmes que les années précédentes. Le nombre total de bénéficiaires confirme une reprise suite aux deux années marquées par l'épidémie. Nous enregistrons un recul des demandes des 18<sup>ème</sup> (Hôpital Bichat) et 20<sup>ème</sup> (Hôpital Tenon).

Pour compléter le graphique précédent relatif aux établissements hospitaliers intramuros, il faut souligner le nombre croissant des demandes des hôpitaux de la petite couronne.

## **Autres indicateurs marquants de l'année 2022**

➤ **Familles monoparentales** : 27,17% (27,20 en 2021)

➤ **Nombre de colis-semaine et moyenne de ces colis distribués par enfant**

**46389** colis-semaines distribués (36062 en 2021) => soit une hausse apparente de 28,60%  
**La durée moyenne de l'aide a été de 13,5 semaines par enfant contre 12 semaines en 2021.**

➤ **Nombre de passages par semaine et moyenne par jour**

Au total, 470 enfants ont été accueillis chaque semaine à Paris Tout P'tits

- ⇒ A Hermite, en moyenne 85 enfants ont été servis chaque jour du lundi au jeudi et 110 le vendredi
- ⇒ à Didot, la moyenne a été de 46 enfants servis chaque vendredi.

Ces chiffres sont comparables à ceux de l'année 2019

➤ **La permanence estivale**

Du 13 juillet au 31 août 2022, le Centre Hermite a accueilli 320 familles et distribué 1158 colis.

Nous avons procédé à l'inscription de 216 nouveaux bébés.

Cette permanence a été perturbée par des travaux « Fraîcheur de Paris » réalisés dans la rue Charles Hermite pour lesquels l'Association n'avait pas été informée. Faute de possibilité de livraison la distribution du 24 août a été annulée et remplacée par l'ouverture le 31 août.

Normalement, cette permanence est essentiellement réservée à l'accueil des nouvelles mamans, mais force est de constater que les services sociaux, désemparés face aux fermetures estivales de nombreuses associations, nous sollicitent pour des aides exceptionnelles. Nous avons constaté que des familles ayant déjà bénéficié de notre aide dont de doubles distributions avant la fermeture estivale avait « abusé » de cette permanence.

➤ **Produits distribués directement à France Terre d'Asile**

Cette année, l'Association a été de nouveau sollicitée, en juillet et août, par France Terre d'Asile qui continue d'accueillir des migrants en provenance d'Afghanistan, hébergés dans des hôtels sur le site de l'Aéroport Charles de Gaulle à Roissy en France, en attente d'être dirigés vers la Préfecture et l'OFII.

Nous leur avons fourni directement :

- 120 boîtes de lait 1<sup>er</sup> âge
- 120 boîtes de lait 2<sup>ème</sup> âge
- 429 paquets de couches

Ces chiffres sont inclus dans le rapport d'activité.

## Analyse

### **L'année 2022 marque enfin un retour normal de notre activité.**

Le nombre de colis distribués est en nette croissance par rapport aux deux années précédentes et est même en légère progression par rapport à l'année 2019.

Bien que l'Insee ait annoncé pour l'année 2022 une baisse de la natalité, le nombre d'inscriptions des nouveaux bébés est en hausse de 14,70%.

Sur le site Hermite la hausse est de 13,30%. Elle est beaucoup plus sensible sur le site Didot avec une hausse de 26%. Nous constatons d'ailleurs que les orientations en provenance des organismes du 15<sup>ème</sup> arrondissement sont plus importantes que par le passé

A la fin du mois de septembre 2022, nous avons pris la décision d'élargir notre aide à 20 semaines contre 12 semaines par enfant.

Nous avons constaté les effets de la possibilité de renouveler assez rapidement, et très largement au retour des vacances de la Toussaint.

Il semblerait que ces renouvellements soient systématiques et ce malgré notre discours qui reste le même :

***Venir en aide aux familles en situation d'extrême précarité.***

Nous notons la hausse croissante, d'année en année, des demandes émanant des hôpitaux et autres organismes de banlieue. Ces demandes concernent souvent des familles qui sont en attente d'hébergement du 115 et qui passent souvent la nuit dans les couloirs des hôpitaux.

L'activité des deux derniers mois de l'année 2022 a été très dense.

Les premiers chiffres de l'année 2023 confirment cette tendance.